



# Eco-dynamische architectuur

Architectuurbureau Emile Verhaegen sa

Tekst: **Chloé Martin**  
Fotografie: **Wouter Missiaen**

De werkdomeinen van het architectenbureau Emile Verhaegen zijn ruim, zoals grote kantoorgebouwen, sociale woningen, industriële gebouwen, gezondheid (meer dan 60 ziekenhuizen) en onderwijs (universiteiten van Luik, Bergen, Louvain-la-Neuve...).

**Gezondheid, onderwijs, industrie... het Architectuurbureau Emile Verhaegen groeit in grote projecten. Met als prioriteit het welzijn van de gebruikers en de integratie in de omgeving.**

Het bureau werd opgericht door Emile Verhaegen en viert binnenkort zijn vijftigjarig bestaan. Er zijn momenteel een vijftigtal mensen tewerkgesteld, ondergebracht in een landschapskantoor. Iedere werkgroep wordt samengesteld op projectbasis. Dit gebeurt steeds vanuit het streven naar het welzijn van de gebruikers en de optimale integratie in de omgeving. "We verdedigen geen bepaalde architectuurstijl of fabrieksmerk. We leggen de nadruk op werkernst, luisteren naar de klant. We zoeken naar de architectuur door het levensprogramma te vertalen", benadrukt Nicolas Van Oost, beheerder en ook burgerlijk ingenieur en architect. "Eén

van de bijzonderheden is dat binnen de structuur, de medewerkers stabiele statuten hebben. Het idee is dat voor complexe projecten, drie tot vijf jaar nodig is alvorens de mensen operationeel zijn. Wij trachten te werken op projecten met hoge toegevoegde waarde, of het nu gaat om grote projecten of complexe programma's/technologieën. We wensen teams op te richten vanuit een lange termijnvisie."

De werkdomeinen zijn ruim, zoals grote kantoorgebouwen, sociale woningen, industriële gebouwen, bijvoorbeeld voor de Airbus 380 in samenwerking met ingenieurs van SABCA, gezondheid (meer dan 60 ziekenhuizen) en onderwijs (universiteiten van Luik, Bergen, Louvain-la-Neuve...). In België en het buitenland. "Sinds de jaren 80, tijdens een crisis in de bouwsector, hebben we ons gericht op grote internationale fondsen en hebben

we elf ziekenhuizen gebouwd in Algerije. Onlangs hebben we een project voltooid bij Oran en een ander project is in aanbouw bij Dakar." De onderzoekslaboratoria vormen een ander potentieel, zoals de gebouwen van de UCB in Drogenbos aantonen. "Dit zijn in ieder geval", vertelt Nicolas Van Oost enthousiast, "het soort projecten dat we wensen te behandelen, omdat we oplossingen moeten vinden die aangepast zijn aan het specifieke karakter van een plaats." Een interessant project was de bouw van de Ambassade van Groot-Brittannië, met veiligheid als prioriteit van de opdrachtgevers. Het gebouw moet bijvoorbeeld bestand zijn tegen een bomauto op de parking."



**Het architectuurbureau Emile Verhaegen heeft diverse opdrachten binnengehaald voor ziekenhuizen. Een twaalfstal ziekenhuisprojecten zijn lopende. "De ziekenhuissector is belangrijk in België en als architecten kunnen wij onze bijdrage leveren. In ziekenhuizen of rusthuizen besteden we veel aandacht aan het essentiële menselijke aspect."**

### Een menselijke aanpak

Het architectuurbureau Emile Verhaegen heeft diverse opdrachten binnengehaald voor ziekenhuizen. Een twaalfstal ziekenhuisprojecten zijn lopende. Onder meer de Site Paul Brien te Schaarbeek, het Centre hospitalier Molière-Longchamp te Ukkel, de clinique St-Pierre te Ottignies, uitbreidingen aan de clinique St Luc in Woluwe en ziekenhuizen te Libramont, Verviers, Hoi, Chimay, enz. De samenwerking is vaak gericht op lange termijn. "De ziekenhuissector is belangrijk in België en als architecten kunnen wij onze bijdrage leveren. In ziekenhuizen of rusthuizen besteden we veel aandacht aan het essentiële menselijke aspect." Bijzondere aandacht moest uitgaan naar de verlichting, verschillende vervoerswijzen, hygiëne, normen voor brandveiligheid, kwaliteit van publieke en privé-ruimtes... "De projecten moeten flexibel zijn en worden heel vaak gewijzigd. Tijdens de werken is er ook veel werk op het vlak van coördinatie - fasering, om de dagelijkse activiteiten binnen de eenheden te behouden", merkt Pascale Velghe, architect, op. Zoals bij de herstructurering van een rusthuis in Sint-Lambrechts-Woluwe. "We hebben er een nieuwe vleugel gebouwd, met circulatietoren, en beetje bij beetje de bestaande vleugels verhuisd om, tot slot, de nodige verbindingen te maken tussen deze vleugels en de algemene diensten (salons, eetzaal...). Omdat we, met de opdrachtgever, de bewoners vooraf goed geïnformeerd hadden, hebben deze de werken, die toch hun dagelijks leven een beetje verstoorden, goed verdragen."

### Streven naar integratie in het milieu

Verder houdt het bureau rekening met het aspect 'duurzame ontwikkeling'. In synergie met Matriciel, een spin-off van UCL, zijn meerdere projecten in de wacht gesleept. Bijvoorbeeld, en nogal origineel, het Q8 tankstation op de site van Aische-en-Refail, bij Gembloux. Kuwait Petroleum wenste een nieuw autoweg tankstation te bouwen, waarvan het ontwerp moest beantwoorden aan de volgende criteria: veiligheid, service, maar vooral energiebesparing en duurzaamheid. De architectuur van het gebouw is 'klimatisch'. Het gebouw is georiënteerd

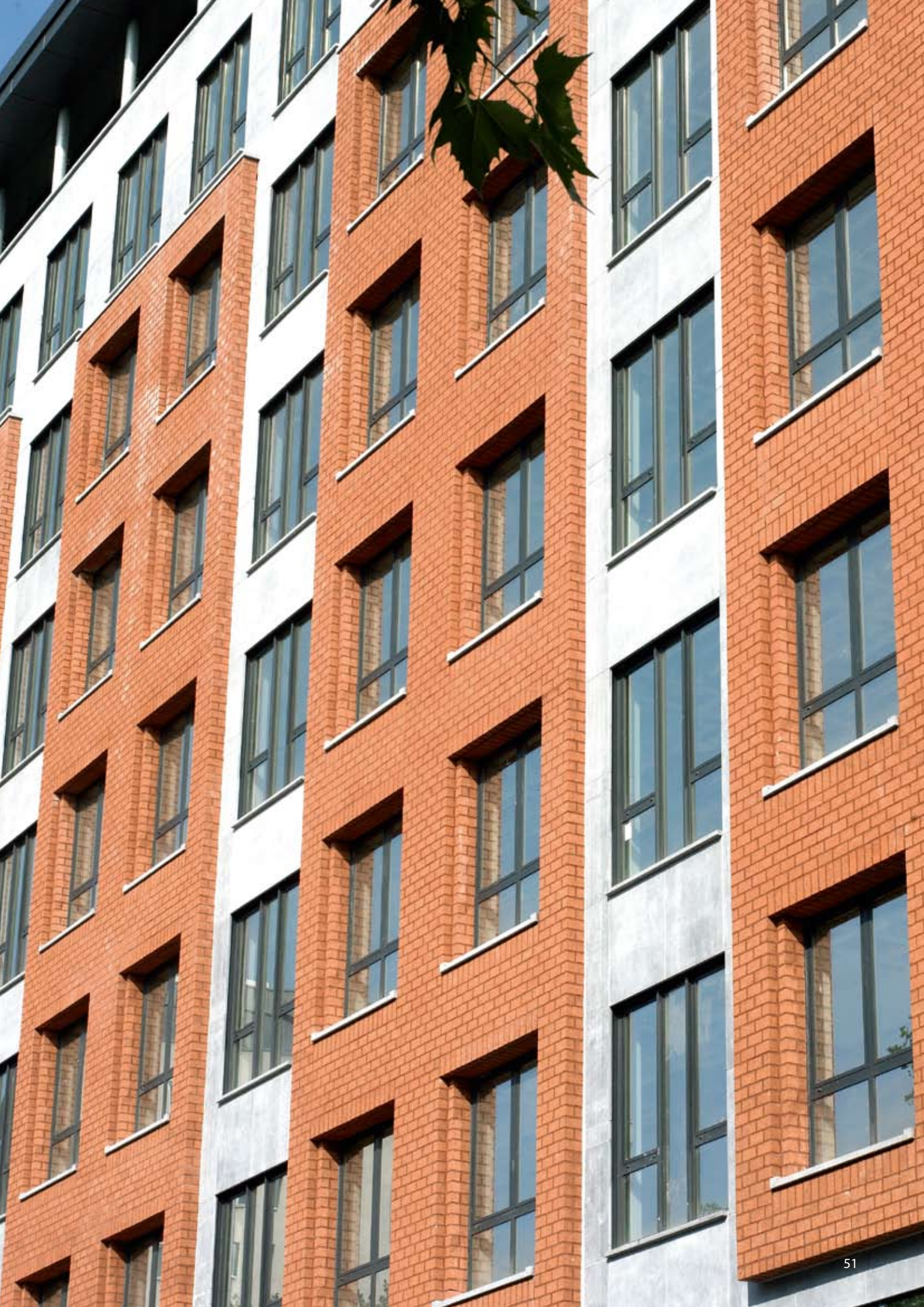
in functie van de zon. De gebruikte materialen zijn natuurlijk en/of gerecycleerd, het geraamte is in hout en de dakbedekking gedeeltelijk met vegetatie. Bij de technische keuzes ging de voorkeur uit naar systemen met een hoge milieukwaliteit: zonnebescherming, zeer goed isolerende beglazing, vloerverwarming, zonnepanelen voor tapwateropwarming en elektriciteit...

Dit milieubewustzijn komt ook tot uiting in de werking van het bureau. "Onze architectuuraanpak vermindert de impact op het milieu", gaat Nicolas Van Oost verder.



De raampartijen en daklijsten, uit poedergelakt grijs aluminium van Sapa Building System, smelten mooi samen met het geheel.

Het kantoorgebouw, gelegen op het Joséphine-Charlotte plein te Jambes, kadert in de globale projectvisie. Dit prestigieuze gebouw bestaat uit twee kelderverdiepingen, een benedenverdieping (die achteraan uitgaat op een openbaar park), acht verdiepingen en een verdieping onder het dak.





Het kantoorgebouw, gelegen op het Joséphine-Charlotte plein te Jambes, kadert in de globale projectvisie. Het ligt op een rond punt bij de ministeries van het Waalse Gewest. Dit prestigieuze gebouw bestaat uit twee kelderverdiepingen, een benedenverdieping (die achteraan uitgaat op een openbaar park), acht verdiepingen en een verdieping onder het dak. "Het gebouw is ontworpen voor een maximale, flexibiliteit en optimale werkomstandigheden." Dankzij de modulaire aanpak is een interne flexibiliteit mogelijk in functie van de internationale normen en gebruiken. Inrichting in landschapskantoren of aparte kantoren met een variabele diepte, plaatsing van de gang in twee posities in functie van de inrichting. Het ronde vooruitstekende gedeelte, op de hoek van het gebouw bij het Joséphine-Charlotte plein, maakt het mogelijk om prestigieuze vergaderzalen of kantoren in te richten. "Verder is het project geïnspireerd door de wil om zich te integreren in een bebouwde omgeving", benadrukt Pascale Velghe, verantwoordelijke voor dit aspect. "De keuze voor hellende daken maakt het mogelijk om technieken te integreren en het panorama te verbeteren vanaf de citadel van Namen. De gevelmaterialen - blauwe steen en baksteen - zijn in harmonie met de meeste gebouwen op het plein." Zelfs de frames en daklijsten, uit thermisch gelakt grijs aluminium, gaan op in het geheel.

**De blikvanger van het gebouw Joséphine Charlotte is ongetwijfeld deze aluminium facetgevel uit Elegance 52 SX profielen van Sapa Building System waarbij de beglazing structureel geklemd wordt op de draagstructuur van de gevel.**







Om tegemoet te komen aan de esthetische en technische eisen van het architectuurbureau, heeft Sapa Building System, in samenwerking met haar constructeur Zaluco uit Jumet, een gevel voorgesteld uit Elegance 52 SX aluminium profielen zodat de beglazing structureel geklemd wordt op de draagstructuur van de gevel zonder extra frames. Op deze manier wordt een volledig vlakke gevel gecreëerd zonder zichtbare profielen van buitenaf.

Dankzij deze economische oplossing is slechts beperkte binnenruimte nodig in de diepte en is optimale lichtsterkte verzekerd. Dit systeem speelt in op de bekommernissen van de opdrachtgever, de ondernemer en de architect.

Het bedrijf Zaluco, regelmatig geconfronteerd met de noodzaak om technische oplossingen te vinden voor grote projecten, nam actief deel aan het ontwerp van deze gevel, in het bijzonder voor de bevestigingselementen van de beglazing gebruikt in de gevel van de inkomhal.

#### Architectuurbureau Emile Verhaegen

Bd du Souverain, 360/7b

1160 Bruxelles

T +32 (2) 673 61 72

F +32 (2) 673 51 77

www.baev.be

De achterliggende gedachte van dit project is om de supermarkt uit te breiden met een winkelgalerij van 2600m<sup>2</sup>.



# COra

