



Poponcini & Lootens, architectes

# Inscrire un projet dans son environnement

Textes: **Eduard Coddé**  
Photographies: **MC Studio's**

Qu'est-ce que l'architecture? C'est la question que l'on devrait continuellement se poser en tant qu'architecte. Pour le duo d'architectes Mauro Poponcini & Patrick Lootens - tous deux ingénieurs architectes - cela revient à «inscrire un projet dans son environnement». Une rencontre avec ces deux personnages se transforme spontanément en une revigorante expérience architecturale!

## Chaque projet vaut une nouvelle approche

Mauro Poponcini & Patrick Lootens ont donné en 1991 le coup d'envoi d'une carrière remarquée dans le monde de l'architecture. Les deux partenaires, qui s'étaient dès le départ adjoint les services d'un stagiaire, sont aujourd'hui entourés de quelque 25 collaborateurs. Leur champ d'action englobe la région d'Anvers, Malines, Bruxelles et Louvain. Le portefeuille de commandes a évolué des projets à petite échelle - essentiellement des habitations unifamiliales et des villas - à des commandes de plus en plus importantes, y compris des projets d'urbanisme. Les petits projets de construction ne sont pas évités, mais plutôt limités. «Nous aimons la variation et nous apprenons beaucoup de la diversité des commandes,» expliquent nos hôtes. «Il se produit une allogamie naturelle entre toutes ces expériences, qui constitue un enrichissement pour le projet suivant. Ainsi, la variation devient également innovation». Le recyclage de projets existants est impensable dans ce bureau d'architectes. «Chaque projet est abordé suivant une approche différente!» martèlent-ils. «Notre approche n'est pas influencée par la taille du projet».

**Chaque bâtiment est différent des autres, ce qui contribue à un aspect varié sur le terrain et permet d'apporter des adaptations ultérieures pendant l'exécution des travaux.**



### L'environnement et le projet comme piliers principaux

Pour la sprl Poponcini & Lootens Ir. Architecten, tout tourne autour de l'intégration du projet de construction dans son environnement. Ils s'expliquent en ces termes: «Une analyse en profondeur de l'environnement du site est indispensable, car une nouvelle construction représente une intervention importante dans l'aspect ultérieur du site de la construction. L'architecture n'est pas un art isolé, mais fait partie intégrante de son environnement. Le projet de construction est en principe dicté par le maître de l'ouvrage, mais il représente pour nous bien plus qu'une simple succession de pièces, mais un ordonnancement et des relations. Le respect du budget disponible constitue un élément essentiel du projet!»

Chaque bâtiment doit s'intégrer de façon durable et fonctionnelle dans son environnement. Le projet, la ligne générale et l'emplacement doivent fusionner de manière cohérente. C'est pourquoi il est essentiel d'analyser les qualités et les opportunités du site de construction. «C'est en réalisant des esquisses que l'on peut s'imprégner de l'environnement et déterminer le plus rapidement ce qui convient ou pas,» nous explique-t-on. Mauro Poponcini & Patrick Lootens se sentent étroitement concernés par l'approche urbanistique. Leur architecture doit s'intégrer dans un ensemble qui s'inscrit dans le développement urbain. Dès les premières ébauches d'une commande, ils s'activent à coups de

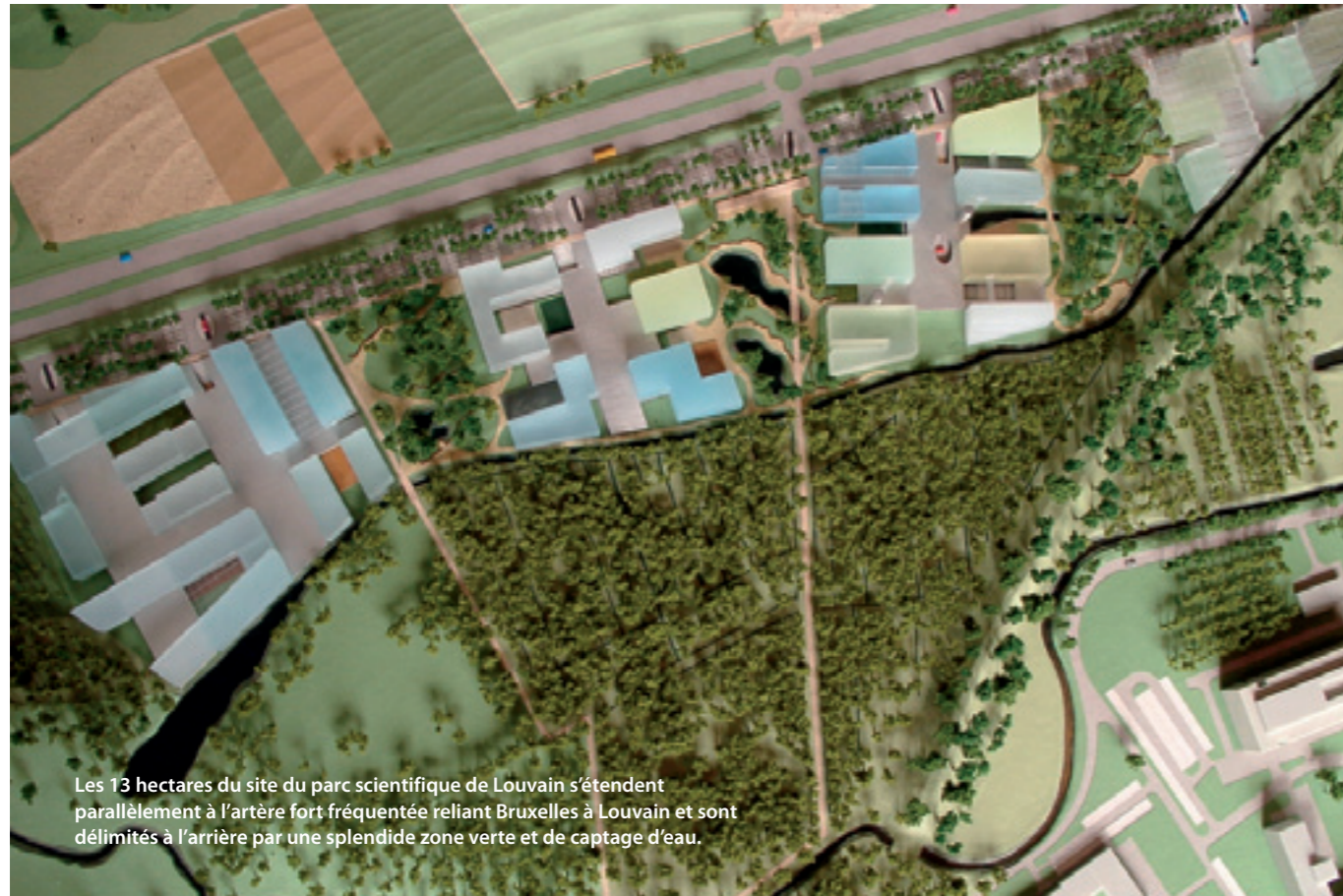
mètres carrés, de dimensionnement d'espaces et de balances budgétaires. En tant qu'architectes, ils se sentent le devoir de stimuler le maître de l'ouvrage dans le but d'élaborer une analyse optimale de son projet de construction. «Nous ne pouvons pas accepter tel quel le projet du client sans aucune remise en question. Cela fait partie intégrante de la responsabilité sociétale que nous assumons en tant qu'architectes. Lors des entretiens avec le maître de l'ouvrage, nous devons ratisser très large afin de recueillir un maximum d'éléments. C'est ensuite, seulement, que nous pouvons nous concentrer sur le projet de construction définitif et compiler et agencer les différentes composantes dans l'ensemble.»

Pour le parc scientifique à Louvain, le bureau d'architectes a opté pour des groupes de bâtiments isolés, de façon ce qu'il n'y ait pas de murs pleins mais, au contraire, une grande transparence et des perspectives.

### Quelques projets à la loupe

«Les entreprises ne construisent pas pour elles-mêmes», poursuivent Mauro Poponcini & Patrick Lootens. L'expérience leur enseigne en effet que «dans un nouveau projet, la possibilité de mise en vente ou en location, mais aussi de partition et de flexibilité figurent toujours au cœur des préoccupations. L'identité constitue aujourd'hui certes un souci, mais n'est jamais dissociée de ce qui précède.» La sprl Poponcini & Lootens Ir. Architecten a ainsi été chargée de la réalisation d'une extension du site Telenet à Malines portant sur une superficie de 16.000 m<sup>2</sup>, en plus des emplacements de parking correspondants. Ils ont développé un bâtiment de deux étages. «Travailler sur seulement deux niveaux offre de multiples avantages en matière de sécurité anti-incendie,» explique le duo d'architectes. «Cela permet de créer des vides et des escaliers ouverts, ce qui renforce les liens entre l'homme et la fonction, alors qu'une telle configuration est exclue dans le cas d'une construction multiniveaux en raison des prescriptions de sécurité.» Il convient également de mentionner Inbev: l'image de Louvain est dominée depuis des décennies par les imposants bâtiments en brique du géant brassicole. Un concours avait été lancé pour la construction du nouveau siège en bordure du Vaartkom louvaniste, et remporté par la sprl Poponcini & Lootens Ir. Architecten. L'édifice devait être divisible et pouvoir être partiellement proposé à la location. C'est pourquoi l'élaboration du concept a bénéficié d'une grande attention quant au compartimentage, à l'organisation des accès et à la circulation à l'intérieur du bâtiment. Les couloirs comportent des zones de repos, comme un coin café, que l'on distingue d'ailleurs en façade sous la forme de terrasses qui brisent l'uniformité de la surface. L'aspect général du bâtiment s'inspire des «robustes» façades traditionnelles en briques typiques des bâtiments originaux de la brasserie. L'application de fenêtres verticales fait encore mieux ressortir le caractère imposant du bâtiment.

Au lieu d'une balustrade traditionnelle, les concepteurs ont opté pour une protection à la chute sans rampe: du métal déployé qui fonctionne également comme protection-solaire et du vitrage stratifié, intégré dans le cadre de la porte-fenêtre.



Les 13 hectares du site du parc scientifique de Louvain s'étendent parallèlement à l'artère fort fréquentée reliant Bruxelles à Louvain et sont délimités à l'arrière par une splendide zone verte et de captage d'eau.



Pour Mauro Poponcini & Patrick Lootens, tout tourne autour de l'inclusion d'un projet de construction dans son environnement. Leur architecture s'intègre dans un grand ensemble qui s'inscrit dans le développement urbain.

### Le parc scientifique de Louvain

Les 13 hectares du site s'étendent parallèlement à l'artère fort fréquentée reliant Bruxelles à Louvain et sont délimités à l'arrière par une splendide zone verte et de captage d'eau. En 2000, la KUL a lancé un concours pour le développement d'un modèle urbanistique et architectural pour ce site, qui borde le campus des sciences. La sprl Poponcini & Lootens Ir. Architecten a abordé le projet avec beaucoup de respect pour l'environnement naturel et a remporté la compétition. Elle a pour cela opté pour des groupes de bâtiments isolés entourés de beaucoup verdure. Il résulte pour l'environnement de cette disposition qu'il n'y a pas de mur plein mais, au contraire, une grande de transparence et des perspectives. Un avantage supplémentaire du concept des groupes isolés est que, si le projet à grande échelle ne devait pas être réalisé dans son intégralité, il ne présenterait jamais un air d'inachevé. Des trottoirs et des pistes cyclables sillonnent le terrain, contribuant ainsi également à l'intégration dans l'environnement. La première phase de réalisation a débuté en 2004. Le terrain présente une dénivellation

de 3 m entre la partie en bordure de la route et l'arrière. Une «plateforme» a été aménagée à 1,20 m au-dessus du point le plus élevé de manière à pouvoir agencer par-dessous un vaste parking en jouant sur la pente du terrain. En surface, un «boulevard de stationnement» a été aménagé pour les visiteurs. Chaque groupe de bâtiments est réalisé comme une cour de travail centrale avec un accès aux divers bâtiments qui en font partie. Chaque bâtiment est différent, ce qui contribue à un aspect varié sur le terrain. Cela permet en outre d'apporter encore des adaptations pendant l'exécution même des travaux sans pour autant modifier le concept. Le premier groupe de bâtiments est destiné aux laboratoires de biochimie et ICT. Les exigences posées à chacun d'entre eux sont très différentes - notamment en matière de superficie et de hauteur des locaux - de sorte que les exigences de flexibilité classiques ont été mises de côté pour privilégier une réalisation conforme aux budgets. Vu la fonction du complexe, de nombreuses baies vitrées largement dimensionnées ont été prévues. Le choix pour la menuiserie aluminium s'est imposé

d'emblée en raison des atouts inhérents à ce matériau sur le plan de la stabilité et des possibilités d'application ainsi que de sa facilité d'entretien. L'équipe de projet de Sapa RC System a assuré un support technique dès l'élaboration de l'avant-projet. Le choix s'est porté sur les systèmes pivotants Excellence 65 et 75 et le système de façade Elegance 52. Des plans de détail ont été élaborés en collaboration avec le façadier aluminium Simec de même que des fenêtres d'essai ont été construites. Cela s'est avéré nécessaire en raison des grandes dimensions des fenêtres: 1,10 m de largeur sur 3 m de hauteur, avec une ferrure oscillo-battante. Le fournisseur de quincaillerie Sobinco a effectué et réussi les tests mécaniques de 10.000 cycles exigés par le bureau de contrôle. A la demande du fournisseur, les tests ont même été poursuivis jusqu'à 15.000 cycles conformément aux exigences allemandes RAL, après quoi les forces de déplacement ont à nouveau été mesurées suivant les normes STS 52 et NBN B25-210. Les résultats des tests de perméance à l'air, de résistance au vent et d'étanchéité à l'eau: C4, C2, A7, exécutés dans le centre d'essai de Sapa RC System, satisfont également au

cahier des charges. Le concept de «créativité» s'applique à ce duo d'architectes non seulement sur le plan de la forme pure, mais aussi de l'exécution technique complète du projet. «C'est un facteur de renforcement entre toutes les parties impliquées dans le projet,» nous explique-t-on. Le respect de l'environnement est devenu, ces dernières années, l'évidence même dans l'élaboration de projets. Ainsi, des pompes à chaleur assurent un chauffage des bâtiments respectueux de l'environnement. Cela nous mène simultanément au nouveau défi à relever par la sprl Poponcini & Lootens Ir. Architecten. «En tant que bureau d'architectes, nous devons non seulement nous préoccuper du coût de la construction, mais également des frais d'exploitation de nos projets. Nous considérons de ce fait comme un défi de stimuler le maître de l'ouvrage à construire en se souciant de la préservation des ressources énergétiques!» expliquent Mauro Poponcini & Patrick Lootens en guise de conclusion à notre entretien.

«Burcht Singelberg»: un projet pour Katoennatie dans la nouvelle zone portuaire de la Linkeroever à Anvers, constitué d'un site de 1 km<sup>2</sup> destiné à accueillir un parc logistique avec des immeubles de bureaux. «Site Bavière» à Liège: un concours destiné à faire revivre tout un quartier de la ville en construisant des logements abordables pour de jeunes familles. La sprl Poponcini & Lootens Ir. Architecten a remporté le concours

portant sur la réalisation de 600 unités de logement offrant une très grande diversité de types d'habitations. Immeubles à appartements pour des promoteurs immobiliers, comme le «Ezelspoort» à Bruges. Campus Gasthuisberg à Louvain: une extension des départements d'enseignement et de recherche, des facultés de pharmacie et de médecine, des laboratoires et des amphithéâtres.

**Poponcini & Lootens ir. arch. bvba,**  
**Mauro Poponcini, Patrick Lootens**  
**Architectes de projet, parc scientifique de Louvain: Michiel Verhaverbeke, Koen De Mulder**

Tavernierkaai 2 bus 28  
 2000 Anvers  
**T** +32 (0)3 225 18 84  
**F** +32 (0)3 233 22 67  
 Courriel: info@polo-architects.be  
 Website: www.polo-architects.be